

Restauratie

De „Statistiek van de monumentenzorg” is de tweede in zijn soort. De eerste werd drie jaar geleden, in 1976, gepubliceerd. In beide uitgaven worden de financiële gebeurtenissen in de monumentenzorg voor drie jaren verslagen. Te zamen bestrijken zij de periode 1974-1979. De toelichtingen op de begroting voor 1982 geven aanvullende informatie voor de jaren 1980 en 1981.

In de „Statistiek voor de monumentenzorg 1979” wordt uitvoerig ingegaan op het nieuwe restauratiekostenindexcijfer. Het oude indexcijfer onderschatte de werkelijke kostenontwikkeling omdat geen rekening werd gehouden met de btw, de loonkosten beperkte tot de bruto verdienende lonen en niet de premiebetalingen van de werkgever in rekening bracht, en omdat er geen correctie werd aangebracht voor werktijdverkortening (werktijdverkortening leidt tot hogere loonkosten per uur). In voorgaande afleveringen van *Renovatie en Onderhoud* zijn we al uitvoerig op de problemen rond het restauratieindexcijfer ingegaan en we zullen daarom een verdere bespreking hier achterwege laten.

Subsidieverlening woonhuismonumenten

Vandaag zullen deze maand de subsidieverlening van woonhuismonumenten aan de hand van de bovengenoemde publikaties bekijken.

Subsidies voor de restauratie van woonhuizen worden verstrekt door het ministerie van Cultuur, Recreatie en Maatschappelijk Werk en door het ministerie van Volkshuisvesting en Ruimtelijke Ordening. De subsidie van CRM is alleen bedoeld voor het eigenlijke restauratiewerk. VRO draagt bij als het monument (of beeldbepalende pand) in een beschermd stads- of dorpsgezicht ligt. VRO subsidieert dan de verbetering van de woningkwaliteit. Om een te hoge subsidiëring te vermijden halveert CRM in dat geval haar subsidiepercentage.

Gedurende de meeste jaren

Goedkopere restauraties

81 | 10

Met het uitkomen van de „Statistiek van de monumentenzorg 1979” en het bekend worden van de begrotingscijfers en de bijbehorende toelichtingen voor het komende jaar, is het mogelijk geworden een aantal interessante ontwikkelingen in de subsidieverlening van monumenten in detail te bekijken.

in deze periode heeft er ook geld van Sociale Zaken op de begroting gestaan in het kader van de werkloosheidsbestrijding. Deze bedragen wisselden sterk van jaar tot jaar en waren voor de financiering van woonhuisrestauraties meestal slechts van geringe betekenis. Voor zover aanwezig gingen zij bij woonhuizen naar grote projecten.

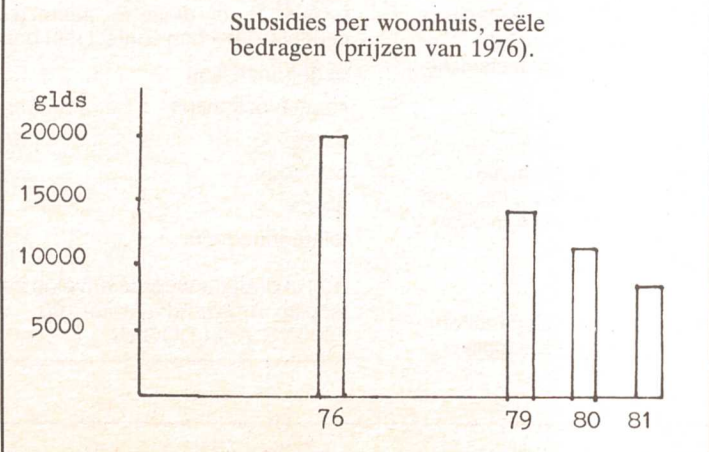
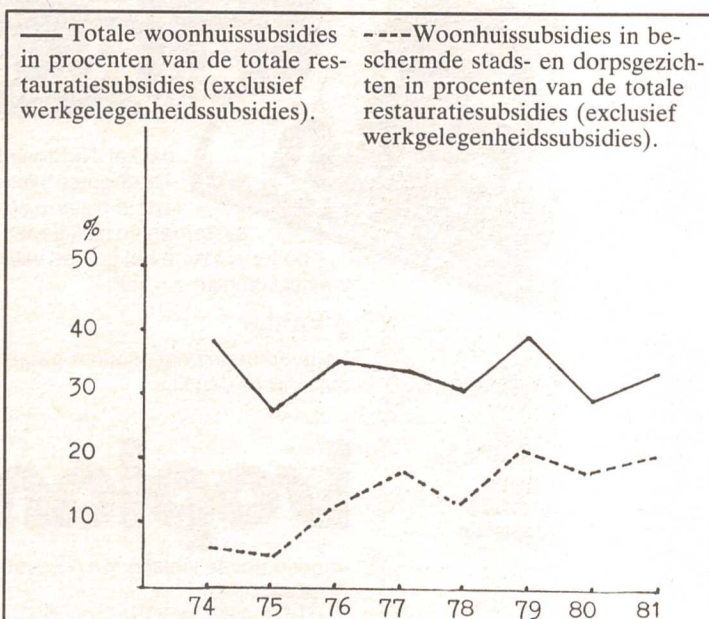
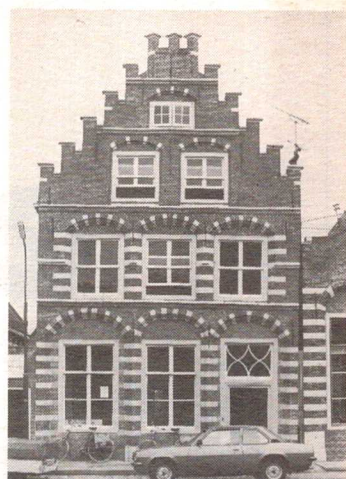
Uit de financiële overzichten blijkt dat de woonhuizen een vrij constant aandeel in de totale

subsidie-uitgaven hadden (zie de figuur).

Gemiddeld namen de woonhuissubsidies 33 à 34% van de totale subsidies voor hun rekening.

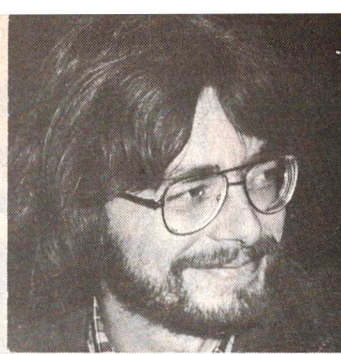
Verschuiving restauratie

Binnen de categorie woonhuizen is evenwel een duidelijke verschuiving opgetreden van de restauratie van monumenten naar de restauratie van beeldbepalende panden en monumenten in

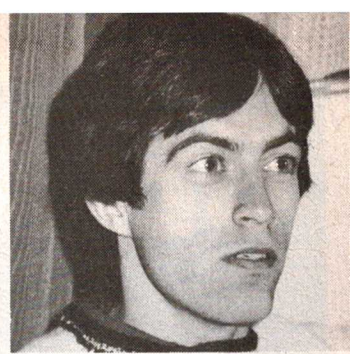




beschermde stads- en dorpsgezichten. Werd in 1974 nog slechts 16 % van het subsidiebedrag voor woonhuizen besteed aan huizen in beschermde stads- en dorpsgezichten, in 1980 was dat aandeel gegroeid tot 62%! Het uit te keren subsidiebedrag ligt voor deze groep panden lager, en men zou verwachten dat deze verschuiving het opknappen van een groter aantal panden mogelijk maakt. Los van het feit of dit inderdaad zo is, mogen we niet vergeten dat de eventuele subsidiebesparing bij CRM gecompenseerd wordt door de grote subsidie-inspanning van VRO; het gecombineerde subsidiepercentage kan



drs. ir. A. Dreimuller



drs. A. van Hooren

hoger uitvallen dan wanneer alleen CRM zou subsidiëren.

In de praktijk blijkt echter helemaal geen sprake te zijn van een daling van het subsidiebedrag per pand. Integendeel, in de meeste jaren is het toegekende subsidiebedrag voor panden in een beschermd stads- en dorpsgezicht aanzienlijk hoger dan voor panden daarbuiten. Voor dit verschijnsel kunnen twee oorzaken worden genoemd. De eerste is dat het in beschermde stads- en dorpsgezichten vaak om grote projecten gaat, en de tweede dat restauraties in deze gebieden groter en completer zijn.

Zo was in 1980 de gemiddelde subsidie voor gewone monumenten 13 500 gulden, terwijl die voor beeldbepalende panden en andere monumenten in beschermde gebieden 17 300 gulden bedroeg. Voorlopige gegevens voor 1981 wijzen er op dat beide bedragen gedaald zijn: respectievelijk 11 000 en 14 500.

De dalende trend van de subsidies per woonhuis bestaat trouwens al jaren. Ten opzichte van 1976 is de gemiddelde subsidietoekenning per woonhuis in prijzen van 1976 gedaald van 20 300 gulden naar 8900 gulden in 1981. Deze dalende tendens is vooral opmerkelijk voor de gewone monumenten: bij een gemiddeld subsidiebedrag van 11 000 gulden horen subsidiabele bouwkosten van niet meer dan 37 000 gulden. Men kan bij restauraties van een dergelijke omvang beter spreken van (groot) onderhoud dan van een kleine restauratie.

De oorzaak van die daling is voor een deel te vinden in de zeer grote projecten die, voornamelijk in gemeentelijk eigendom, met werkgelegenheidsgelden werden uitgevoerd. In 1976 was het gemiddeld toegekende subsidiebedrag voor deze projecten 55 000 gulden. In de daarop volgende jaren speelden de subsidies op grond van het werkgelegenheidsprogramma vrijwel geen rol meer voor de woonhuisrestauraties. Zonder

deze subsidies zou in 1976 de subsidie per pand 17 000 gulden bedragen hebben. In de figuur is een en ander weergegeven.

Goedkoper restaureren

Het goedkoper worden van restauraties is volgens ons alleen maar toe te juichen. Het uitvoeringsniveau is nu te hoog omdat te veel van het monument behouden en hersteld moet worden. Voor zover woonhuismonumenten worden verhuurd betekenen lagere verbouwkosten dat meer van de oorspronkelijke bewoners na de verbouwing terug kunnen keren en dat herstelde monumenten meer toegankelijk zijn voor lagere en midden-inkomens dan nu het geval is. De integratie van de woonhuismonumentenzorg in de stads- en dorpsvernieuwing, nodig voor een voldoende maatschappelijk draagvlak van de monumentenzorg, wordt ook door goedkopere restauraties bevorderd.

Nu de beschikbare subsidies voor restauratie de komende jaren zullen blijven dalen dringt de noodzaak van goedkoper restaureren steeds meer. De subsidiebudgetten van CRM voor de jaren 1980, 1981 en 1982 zijn respectievelijk 131, 106 en 104 miljoen gulden. De monumentenzorg is daarmee een van de weinige begrotingsposten van CRM die niet alleen reëel maar ook nominaal moeten inleveren.

Wil de huidige daling van de subsidie per woonhuis blijvend zijn, dan moet die niet alleen worden bereikt door onderhoud te plegen waar men eigenlijk had willen restaureren of door de grote restauraties naar de toekomst te verschuiven. Een blijvende daling is alleen te realiseren door minder nadruk te leggen op het monumentale en historische karakter van een monument, zodat soberder en met meer oog voor de hedendaagse gebruikerswensen kan worden hersteld.