

Meer vervlechting monumentenzorg en volkshuisvesting

De truc is duidelijk: het subsidiebudget wordt over twee departementen uitgesmeerd, en terwijl op dit moment niemand klaagt kan straks moeiteloos 25 miljoen worden geschrapt. Eén enkel departement kan immers geen vuist maken tegen Financiën, en Sociale Zaken heeft geen direct belang bij de Monumentenzorg.

Het jaarverslag schrijft dan ook terecht: „Het behoeft geen betoog, dat bij ongewijzigd beleid de gevolgen hiervan voor de Monumentenzorg rampzalig zullen zijn. Bovendien is één en ander volstrekt onbegrijpelijk tegen de achtergrond van een regeeringsbeleid, waarin steunmaatregelen voor de bouw, bestrijding van werkloosheid in het algemeen en van jeugdwerkloosheid in het bijzonder een dominerende plaats innemen.”

Deze kritiek op het vorige kabinet gaat onveranderd op voor het huidige, dat tot nu toe immers nog geen wijziging in dat beleid heeft aangebracht.

Maatschappelijke betekenis

Het jaarverslag besteedt in de inleiding veel aandacht aan de maatschappelijke betekenis van de Monumentenzorg en de economische waarde van restauraties. Zo ontkent de Rijksdienst dat nieuwbouw te allen tijde goedkoper uitvalt dan restaureren. Een financiële afweging die de kosten van de lokale infrastructuur en de hoge kwaliteit en de lange levensduur van geres taureerde monumenten meeneemt kan tot een positievere beoordeling van de kosten van restaureren leiden. In het verlengde hiervan stelt het jaarverslag voor, meer gebruik te maken van monumenten als het alternatief extra ruimtebeslag elders is.

Voldoende vakmanschap bouwvakkers

Het belang van voldoende vakmanschap onder bouwvakkers wordt in het jaarverslag voortdurend benadrukt. De sterke groei van de nieuwbouw na de oorlog en de druk om arbeids-

Met het vooruitzicht van een catastrofale afbraak van de restauratiesubsidies in de nabije toekomst, is de Rijksdienst voor de Monumentenzorg in het jaarverslag over 1980 in de tegenaanval gegaan. Wat binnenskamers al enige tijd bekend was, mag nu in de openbaarheid komen: het al eerder „structureel” tot 100 miljoen verlaagde subsidiebudget wordt opnieuw verlaagd tot 75 miljoen. Voor de jaren 1981 tot en met 1984 wordt het verschil van 25 miljoen opgevangen door werkgelegenheidsgelden van het ministerie van Sociale Zaken. Na 1984 vervalt deze post. Het gaat hier bovendien om bedragen die niet, of slechts in geringe mate, voor prijsstijgingen zullen worden gecorrigeerd.

besparende systemen in te voeren hebben de vraag naar vakmensen doen dalen. Na 1975 echter is het accent sterker op renovatie, restauratie en gevarieerd, kleinschalig bouwen komen te liggen. Voor het garanderen van een goede kwaliteit van dit werk is meer vakmanschap nodig dan in de nieuwbouw gebruikelijk is.

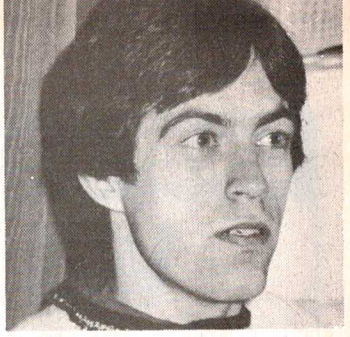
Het is inderdaad denkbaar, zoals de Rijksdienst stelt, dat met het inzakken van de gesubsidieerde restauratiesector het reservoir van traditioneel geschoolde bouwvakkers zo sterk afneemt, dat de kwaliteit van het toekomstige herstel er door in gevaar komt. Het staat voor ons geenszins vast dat de behoefte aan traditioneel geschoolde bouwvakkers inderdaad zo

groot is als algemeen wordt beweerd, maar het gaat ook te ver om het reservoir van deze arbeidskrachten zo sterk uit te dunnen als op dit moment gebeurt. We moeten er immers op rekenen dat bij ongewijzigd beleid in 1985 minder dan de helft van het aantal bouwvakkers in de restauratie werkzaam is dan in de top-jaren van het recente verleden het geval was.

Economische situatie

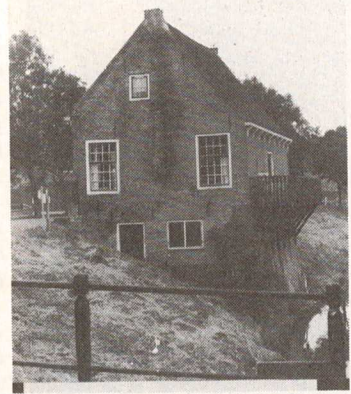
Uit de statistische bijlagen van het jaarverslag blijkt dat de verslechterde economische situatie ook de Monumentenzorg niet ongemoeid heeft gelaten. In het verleden, en ook nu nog, was de beschikbaarheid van de subsidies de bottle-neck die de omvang van de totale restauratie-





drs. ir. A. Dreimuller

drs. A. van Hooren



produktie bepaalde. De subsidies per object waren altijd van een zodanige omvang (en daardoor zo aantrekkelijk) dat er een groot aanbod van te restaureren panden was.

Ook nu is het bedrag aan subsidieverzoeken groter dan het jaarlijks beschikbare budget (in 1980 meer dan het dubbele). Door de slechte economische omstandigheden is echter een kentering te bespeuren. De hoge rente maakt het bouwen niet aantrekkelijk, een probleem dat vooral bij grote objecten een rol speelt. Dat verklaart mede de sterke daling van de subsidieaanvragen per woonhuismonument. Het gemiddelde restauratiebedrag per woonhuis bij de binnengekomen subsidieverzoeken daalde van ongeveer 300 000 gulden in 1978 naar 150 000 in 1979 en tot onder de 86 000 in 1980.

Tegenover deze terugval staat een groei van de omvang van de restauraties in de rehabilitatiegebieden en in de beschermde stads- en dorpsgezichten. Zoals bekend kunnen restauraties in deze gebieden subsidie krijgen van zowel het ministerie van CRM als van VRO. De gemiddelde uitvoeringskosten van de subsidieverzoeken stegen van 260 000 gulden in 1978 tot 320 000 gulden in 1979 en bedroegen in 1980 360 000 gulden per object.

Het jaarverslag schrijft hierover: „Tevens vindt (in de beschermde stads- en dorpsgezichten), geleidelijk een verschuiving plaats van uitvoering in opdracht van particulieren naar uitvoering op initiatief van gemeentelijke instanties en woningbouwcorporaties. Daarbij

streeft men dikwijls naar het realiseren van kleine wooneenheden in grote gebouwen en complexen, zulks in verband met gebleken behoeften en met financiële medewerking van het Rijk op basis van bijzondere (VRO-)subsidiereregelingen. In sommige gevallen leidt dit tot een toenemende vervlechting van de belangen van monumentenzorg en volkshuisvesting in de gesubsidieerde sector.”

Rol particulieren

De rol die particulieren in de restauratie van woonhuismonumenten spelen wordt steeds kleiner: de combinatie van een relatief gering kapitaalbezit, van relatief lage subsidiepercentages en van een hoge rente doen hen de das om. De restauratie van panden met waarde als monument (beeldbepalende panden) is nog mogelijk, maar dan vooral door gemeenten en woningbouwcorporaties, die grote projecten aankunnen.

De positieve kant van deze ontwikkeling is de toenemende vervlechting van monumentenzorg en volkshuisvesting. Zonder deze vervlechting zal het voor de monumentenzorg zeer moeilijk worden om haar taak op het gebied van de woonhuismonumenten op een behoorlijk niveau te blijven vervullen.

Al met al is dit een heel lezenswaardig jaarverslag, waarin een goed beeld wordt gegeven van het werk en de problemen van de monumentenzorg.