

restauratie

Werk in voorraad

Als reactie daarop zijn we in het vorige nummer van *Renovatie en Onderhoud* nogmaals ingegaan op de werkgelegenheidsaspecten van monumentensubsidies. Verder hebben we de vraag proberen te beantwoorden wat het positieve effect van de monumentenzorg op het toeristisch bezoek is. In dit artikel willen we in het verlengde van de werkgelegenheidsdiscussie dieper ingaan op het stuwmeer van aanvragen en de werkgelegenheid die daarmee is verbonden.

Overigens is er nog een argument te noemen waarom monumentenzorg meer steun zou moeten krijgen. Monumentenzorg verzamelt kennis die nuttig is voor de stadsvernieuwing. Verder kan monumentenzorg de stadsvernieuwing meer mogelijk helpen maken, door bijvoorbeeld aan te dringen op renovatie van buurten en daarvoor met concrete initiatieven te komen. Helaas wordt dit noch buiten, noch binnen de monumentenzorg voldoende onderkend. Indien meer mensen uit de monumentenzorg zich bij het gebeuren in de stadsvernieuwing betrokken zouden voelen en dat ook lieten blijken, zouden zij van die kant ook meer de helpende hand kunnen verwachten. In dit verband is Amsterdam — waar Schaefer vanuit de stadsvernieuwing monumentenzorg stimuleert — al vaker als voorbeeld genoemd.

Stuwmeer van aanvragen

De Rijksdienst voor de Monumentenzorg bepaalt jaarlijks het stuwmeer van aanvragen die nog geen subsidietoezegging hebben gekregen. Zodra een aanvraag is afgehandeld, en subsidie is toegezegd, verdwijnt hij uit het stuwmeer.

De definitie van het begrip stuwmeer wordt zo willekeurig afhankelijk van het aantal jaren dat de Rijksdienst vooruit mag toezeggen. Als de Rijksdienst onbepaald subsidies van toekomstige jaren zou mogen toezeggen, zou het stuwmeer in haar definitie nul zijn. Het is

De groei van de werkloosheid, werkgelegenheidsplannen, deeltijdarbeid, het effect op werkgelegenheid, manjaren, arbeidsplaatsen... 1982 zal ongetwijfeld de geschiedenis ingaan als het jaar van het praten over arbeidsplaatsen. Dit geldt zeker voor de monumentenzorg. De EIB-studie en de NCM-studiedag van maart handelen daarover¹⁾ en ongeveer twee maanden voor die studiedag verscheen er een goed inventariserend CRM-rapport van de hand van I. Hilhorst²⁾. Dit alles gebeurt met de bedoeling argumenten te vinden waarmee kan worden aangetoond dat het geld dat aan monumentenzorg wordt uitgegeven, maatschappelijk nuttig besteed is.

duidelijk dat dit geen werkzame definitie van het begrip stuwmeer is. Wij zullen het stuwmeer hier dan ook definiëren als de produktiewaarde van de aanvragen voor subsidie, die nog geen subsidie hebben ontvangen. Door het aangaan van een toekomstige verplichting door de Rijksdienst verdwijnt een aanvraag hierdoor niet uit het stuwmeer.

De omvang van het stuwmeer kan dan globaal worden bepaald als de som van alle toezeggingen voor de komende vier jaren (namelijk de periode waarover de Rijksdienst toezeggingen mag doen) en de aanvragen waar nog geen toezeggingen over zijn gedaan. (De Rijksdienst betreft alleen de tweede groep in het stuwmeer.) Recht door zee als deze methode is, kleven er toch een aantal bezwaren aan, die niet eenvoudig zijn op te lossen.

Een aantal restauraties waar toezeggingen voor het verlenen van subsidie zijn gedaan, kunnen al voor een deel zijn uitgevoerd. Een eigenaar kan voor de hoogte van het subsidiebedrag immers een lening bij de bank krijgen, zodat met de restauratie kan worden begonnen. Over de omvang van dit verschijnsel is niets bekend. Waarschijnlijk speelt dat het sterkst bij woonhuizen.

De grootte van de subsidiepot voor woonhuismonumenten is weliswaar vrij klein, maar de hierdoor mogelijk gemaakte produktie is relatief hoog. Deze onzekerheden bemoeilijken het betrouwbaar schatten van de omvang van het stuwmeer.

Daarnaast bestaat er de nodige onduidelijkheid over de

produktiewaarde van de afzonderlijke restauratieprojecten. De Rijksdienst kan dat gegeven niet eenvoudig op tafel krijgen. Bij de presentatie van het stuwmeer in het jaarverslag worden bij woonhuizen de subsidiabele kosten zonder meer op 80 % van de totale restauratiekosten gesteld.

Subsidiabele kosten

Het werkelijke aandeel van de

Tabel. Restauratieproduktie en werkgelegenheid (in arbeidsjaren).

jaar	subsidie mln. (uitgekeerd)	produktie mln. gld.	loonaan-deel to- taal (58,8%)	werkgelegenheid		
				totaal (100%)	bouw (77%)	overig (23%)
1965	26,5	79,4	46,6	5 241	4 031	1 209
1966	28,1	84,4	49,6	4 910	3 777	1 133
1967	21,0	62,9	36,9	3 328	2 560	768
1968	40,5	121,4	71,3	5 798	4 460	1 338
1969	38,2	114,6	67,3	4 675	3 596	1 079
1970	40,3	120,8	71,0	4 383	3 372	1 011
1971	41,7	133,3	78,3	4 211	3 239	972
1972	42,1	143,0	84,0	4 041	3 108	932
1973	62,3	224,4	131,8	5 610	4 315	1 295
1974	75,6	287,1	168,7	6 271	4 824	1 447
1975	109,7	438,6	257,7	8 591	6 608	1 983
1976	132,9	558,2	328,0	10 000	7 692	2 308
1977	126,1	555,1	326,1	8 814	6 780	2 034
1978	124,6	573,2	336,8	8 463	6 510	1 953
1979	128,4	616,4	362,2	8 326	6 405	1 921
1980	138,6	693,2	407,3	8 704	6 695	2 009
1981	106	530	311	6 398	4 922	1 476
1982	104	520	306	5 979	4 599	1 380
1983	100	500	294	5 475	4 211	1 263
1984	100	500	294	5 214	4 011	1 203
1985	75	375	220	3 724	2 865	859

Bron: Jaarverslagen van de Rijksdienst voor de monumentenzorg, CBS, Nationale rekeningen.

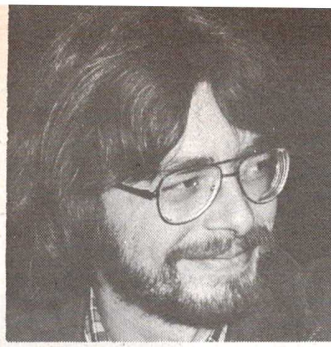




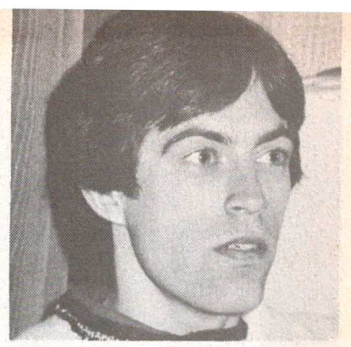
subsiadiabele kosten is echter al tien jaar sterk aan het dalen, zoals blijkt uit gegevens van de gemeente Amsterdam³). Dat geldt niet alleen voor woonhuizen, maar ook voor de meeste andere categorieën monumenten.

Over de subsidiabele kosten wordt een zeker percentage subsidie gegeven. De verhouding tussen het door CRM uitgekeerde subsidiebedrag en de totale restauratiekosten noemen we de ophogingsfactor. Hoe minder subsidie een monumentaal bouwwerk krijgt, des te hoger is de ophogingsfactor. Voor sommige objecten die weinig subsidie krijgen (zoals beeldbepalende panden) ligt de ophogingsfactor zeer hoog, op meer dan 10. De totale restauratieproductie is hierdoor zeer gevoelig voor het aandeel van dit soort categorieën in de toegezegde en nog toe te zeggen subsidies.

In het begin van de jaren zeventig was de gemiddelde ophogingsfactor voor alle restauratiecategorieën samen ongeveer 3.



drs. ir. A. Dreimuller



drs. A. van Hooren

Op basis van de Amsterdamse gegevens kan worden geconcludeerd dat de afgelopen jaren een stijging is opgetreden tot een voorlopig maximum van 5. De stijging wordt veroorzaakt door de daling van het percentage kosten dat nog als subsidiabel kan worden aangemerkt en door de forse stijging van het aandeel beeldbepalende panden (woonhuizen met waarde als monument in beschermde stads- en dorpsgezichten). Bij onze berekeningen is verondersteld dat aan deze stijging voorlopig een eind is gekomen. Er is nu eenvoudig te weinig geld en een verdere uitbreiding van de categorie beeldbepalende panden zou op een onaanvaardbare manier ten koste gaan van „gevestigde” categorieën als kerken en molens. Slechts wanneer de restauratie van woonhuismonumenten volledig tot stilstand zou komen, zou er nog subsidieruimte voor beeldbepalende panden zijn.

In de tabel is de restauratieproductie over de afgelopen 15 jaar berekend onder de veronderstelling dat de ophogingsfactor vóór 1970, 3 was, in de periode 1970-1980 steeg van 3 naar 5, om daarna constant op 5 te blijven. De werkgelegenheid, verbonden aan deze productie, is berekend op basis van de productie per arbeidsjaar, zoals die door het EIB in het rapport „Economische aspecten van monumentenzorg” is bepaald⁴).

Werkgelegenheid

We kunnen nu niet alleen het stuwmeer berekenen, maar ook de werkgelegenheid die met de uitvoering ervan is gemoeid. Per 1 januari 1981 was het bedrag aan toegezegde subsidies voor de periode 1981 tot en met 1985 f 293 miljoen, hetgeen – na correctie – een produktiewaarde vertegenwoordigt van 1,5 miljard. Ultimo 1980 stond het officiële stuwmeer van nog af te handelen aanvragen op f 823 miljoen. Samen is dat een pro-

duktievoorraad, gecorrigeerd voor kostenstijgingen, van bijna twee en een half miljard gulden. Dit houdt in, dat het stuwmeer werk biedt aan 23 000 bouwvakkers en 7000 mensen die andere taken in het bouwproces verrichten.

Van dit stuwmeer wacht nog een zeer groot deel op uitvoering, zodat stimulering van de restauratiesector een aanzienlijke bijdrage aan de werkgelegenheid kan geven. Zoals bovendien in het EIB-rapport uiteen wordt gezet, kan dit gebeuren zonder een netto-vergroting van de overheidsuitgaven.

Noten

1. zie R & O 1982, nr. 4: Economische aspecten van monumentenzorg.
2. Min. van CRM, Stafafdeling beleidsvoorbereiding Culturele zaken, I. Hilhorst; Het behoud van cultuur en werkgelegenheid (januari 1982).
3. Zie R & O 1982 nr. 3, Het Amsterdams Alternatief.
4. Economische aspecten van monumentenzorg, André van Hooren en Hans Schellevis, EIB. De gegevens zijn ontleend aan het hoofdstuk over het gebruik van werkloosheidsuitkeringen voor de tewerkstelling van bouwvakkers, blz. 37. De loonkosten van een bouwvakker bedragen 45 % van de totale produktiewaarde. Van de overhead en de architectenkosten wordt verondersteld dat 80 % loonkosten zijn, dat wil zeggen 14 % van de totale bouwkosten. Het hieruit resulterende loonkostendeel van 58,8 % wordt gedeeld door de gemiddelde loonkosten in de bouwnijverheid (bron: CBS, Nationale Rekeningen) om het totaal aantal arbeidsjaren te bepalen dat afhankelijk is van de restauratieproductie. De werkgelegenheid in de toeleverende industrie is niet opgenomen, maar bedraagt ongeveer 10 % van de direct opgewekte werkgelegenheid zoals die in de tabel staat.
5. Monumentenstuwmeer overschrijdt de vier miljard, Vastgoedmarkt, oktober 1980, Aldert Dreimuller en André van Hooren.

