

# Beleving van monumenten

Met onderzoek, en zeker met onderzoek in opdracht, wordt geprobeerd iets te bewijzen. Onderzoekers beginnen daarom met een probleemstelling en eindigen met een conclusie. De opdrachtgever van het onderzoek wil iets weten – en hoopt in zijn hart op een gunstig antwoord – en de onderzoeker moet desondanks objectief de resultaten formuleren. Het is helaas vervelend, dat op grond van onderzoekresultaten vaak verschillende conclusies zijn te trekken. De uitkomsten laten ruimte voor interpretatie. Een kleine vergissing is dan ook genoeg om de resultaten totaal te laten veranderen.

We spreken over het onderzoek „Beleving van monumenten”, dat in opdracht van het ministerie van CRM is uitgevoerd door Harry Ganzeboom, verbonden aan het Sociologisch Instituut van de Rijksuniversiteit van Utrecht. In het kader van het onderzoek zijn 163 select gekozen Utrechters ondervraagd.

In het eerste deel van het onderzoek stond de vraag of monumenten de herkenbaarheid van een stad bevorderen, centraal. Die herkenbaarheid is getoetst door aan Utrechters van twee bijna identieke foto's van hun stad steeds er een te laten zien. Op een van de foto's was een belangrijk monument weggetoucheerd. Een van de meest sprekende voorbeelden uit het onderzoek: de foto met de Dom wordt door 84 % direct herkend, en die zonder door 59 % (zie foto's 1 en 2).

Op grond van bijna 100 foto's en de mate waarin deze worden herkend, concludeert de onderzoeker dat monumenten bijdragen aan de herkenbaarheid en dat die bijdrage duidelijk, maar klein is. Dit resultaat moet als een verdienste van het rapport worden beschouwd, want hoewel het fenomeen al jaren bekend is, is er in Nederland nooit echt onderzoek naar gedaan.

De resultaten zijn echter

zodanig, dat we ons afvragen of de conclusie wel zo hard mag worden geformuleerd. Want valt het niet te verwachten, dat foto's waarin de werkelijkheid is veranderd, minder makkelijk worden herkend? Wat gebeurt er dan met de toch al kleine verschillen die zijn gevonden in het onderzoek, als daar rekening mee wordt gehouden? Met andere woorden, wat is de bijdrage van monumenten in de herkenbaarheid? Het onderzoek laat zien dat monumenten de herkenbaarheid bevorderen. Maar is dat ook niet het geval met beelden, bijzondere gebouwen, fonteinen en zelfs lelijke flats? We hebben op een foto de Neude-flat laten retoucheren. Een middag in Utrecht mensen ondervragen leverde hetzelfde resultaat op als de Dom-foto's uit het onderzoek. We vragen ons daarom af, of de wens niet de vader van de gedachte is geweest. De resultaten wijzen wel in de richting van de conclusie, maar bewijzen die niet.

Laten we overgaan naar het tweede deel van het onderzoek. Daarin staat de vraag centraal of het waar is dat monumenten mooi worden gevonden, hoe groot het verschil is tussen monumenten en niet-monumenten en of iedereen er zo over denkt.

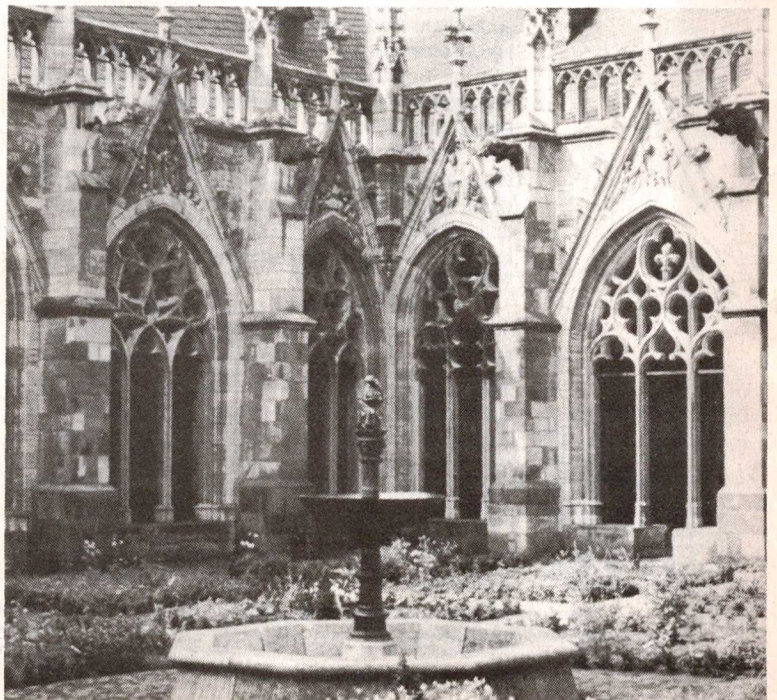
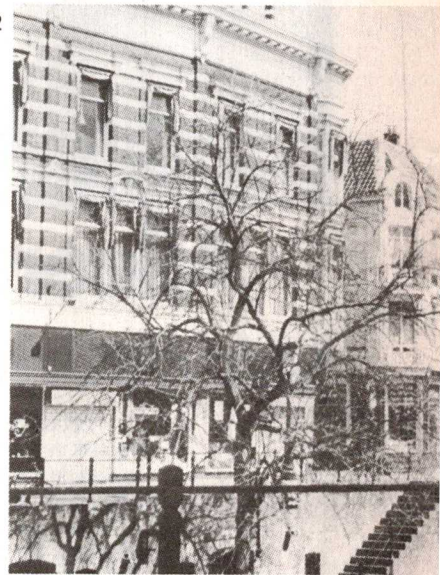
In het onderzoek is dit doel bereikt door aan de Utrechters te vragen straten op te noemen, die zij zeer fraai vinden en deze keuze toe te lichten. Verder kregen zij het verzoek een groep foto's te rangschikken van mooi naar lelijk. Ook nu bevestigt het onderzoek het vermoeden: oude gebouwen worden mooier gevonden dan nieuwe. Aangezien monumenten oud zijn ligt de slotvolgving voor de hand dat monumenten mooier worden gevonden dan niet-monumenten. Het onderzoek toont dat echter niet echt aan. Sterker nog, uit het onderzoek blijkt dat de ondervraagde personen gebouwen van vóór 1850 altijd zeer fraai vinden. Aangezien we in die groep 99 % van de monumenten vinden, zegt de mening van de mensen alleen iets over hoe zij ouderdom van gebouwen

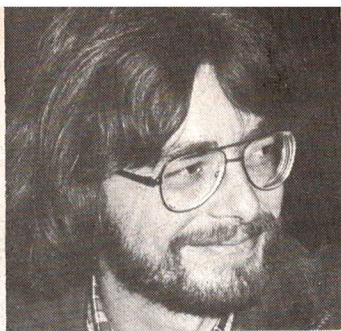
beoordelen, en niets over de monumentaliteit. Eenvoudig gezegd: uit onderzoek blijkt dat mensen graag eten en de onderzoeker trekt de conclusie dat mensen spruitjes lekker vinden.

Een ander aardig resultaat van het onderzoek is, dat de beoordeling van gebouwen door deskundigen en het publiek elkaar niet veel ontloopt. De deskundigen – die de monumenten aanwijzen – doen het zo gek nog niet. Waar dat niet het geval is, zal dat juist op die punten zijn, waar de publieke smaak de cultuurhistorische waarde van een object (nog) niet ziet. Het rapport noemt dat een goede reden om de smaak van het publiek te wantrouwen.

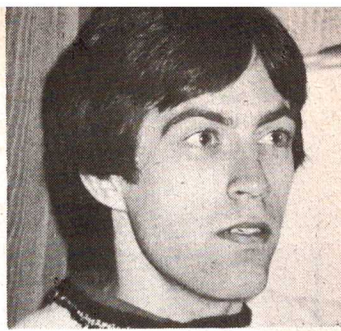
Deze conclusie is gebaseerd op de overeenkomst tussen wat de deskundigen beschermen en wat de ondervraagden mooi vinden. De gevolgtrekking, dat de monumentendeskundigen de mening van het publiek vertolken is hiermee echter niet onderbouwd. Het onderzoek levert immers geen gegevens op over de vraag welke gebouwen het publiek tot monument zou hebben verklaard als het mocht of moest kiezen.

Waarom moet de publieke





drs. ir. A. Dreimuller



drs. A. van Hooren

Ten slotte kan men zich afvragen wat de praktische betekenis van een onderzoek is, dat nauwelijks antwoorden geeft op de problemen waarmee de monumentenzorg op dit moment worstelt, maar dat zich wel met de discussie daarover bezig houdt. De vraag waar het om gaat is: waarom „doet” de monumentenzorg het niet goed. Dat wil zeggen, waarom heeft ze zo weinig politieke kracht. Het onderzoek stelt wat dat betreft de zaken veel te rooskleurig voor. Monumentenzorg wordt toch alom hoog gewaardeerd, blijkt uit het onderzoek?

Die hoge waardering op zich zegt echter niets. Het gaat om de waardering ten opzichte van andere, concurrerende bestedingen. Immers, de mensen vinden een heleboel dingen belangrijk en mooi: dat is dus geen criterium, hoogstens een minimumvoorwaarde om voor een vergelijking in aanmerking te komen.

In de conclusies van het onderzoek wordt de mogelijkheid geopperd dat vanwege de stagnerende economische ontwikkeling de „nostalgische voorkeuren, of in ieder geval het belang dat wordt gehecht aan de kwaliteit van de ruimtelijke omgeving van blijvende aard zal zijn”. De economie komt hier wel op een heel vreemde manier om de hoek kijken! Zoals wij al eerder schreven, kan de belangstelling voor monumenten tamelijk onafhankelijk zijn van de economische omstandigheden, maar de mogelijkheid om mensen te honoreren kan daar wel degelijk van afhankelijk zijn. En daar gaat het in laatste instantie om.

#### Noten

1. Ganzenboom, H.: Beleving van monumenten 1; Rijswijk 1982.
2. Research en Marketing, Panelonderzoek monumentenzorg; Venlo 1974.



behoud van stations, de nieuwe monumenten, en de sociale woningbouw uit het begin van deze eeuw toch een ander beeld van die te wantrouwen smaak.

Opmerkelijk is verder de uitspraak van de studie, dat er weliswaar een verband aantoonbaar is tussen de opleiding van mensen en de bezichtiging van monumenten, maar dat dit veel kleiner is dan bij andere vormen van cultuurparticipatie. Ganzensboom concludeert dat het bezichtigen een sociaal gespreide vorm van cultuurparticipatie is, en dat het met het elitaire karakter van die vorm van culturele activiteit wel meevalt.

Nog afgezien van het feit dat nog nooit iemand over een

dergelijk elitair gedrag een uitspraak heeft gedaan, is de conclusie van het onderzoek, dat er maar weinig verschil in waardering van monumenten is bij hoger en lager opgeleide mensen, in tegenspraak met eerder onderzoek (2). Daar werd namelijk wel een sterk verband gevonden tussen het opleidingsniveau en de waardering van monumenten. Een verklaring voor de afwijkende onderzoekresultaten kan worden gevonden in de aantallen verwerkte antwoorden: de eerste fase van het onderzoek van Ganzensboom is gebaseerd op 163 interviews, terwijl het door ons aangehaalde onderzoek was gehouden onder 1530 personen.

smaak eigenlijk worden gewantwoord. Het huidige bestand van monumenten is toch in de eerste plaats het resultaat van die smaak in het verleden. Bovendien geven de acties voor het