

drs. ir. A. Dreimuller
drs. A. van Hooren

restauratie



Particulier steeds meer enig initiatiefnemer 83/10

In het vorige nummer van R&O zijn we ingegaan op het onlangs gepubliceerde Jaarverslag van de Rijksdienst voor de Monumentenzorg 1982 en op hetgeen er eigenlijk niet in hoort te staan. In deze column willen we met behulp van gegevens uit de jaarverslagen een ontwikkeling schetsen die juist wel in het jaarverslag had kunnen staan. Zetten we namelijk de cijfers voor een aantal jaren op een rij, dan blijkt dat het huidige subsidieniveau de aantallen en de intensiteit van de woonhuisrestauraties op dit moment niet positief beïnvloedt. Dit is een conclusie die in een discussie over de subsidiehoogte van groot belang is.

Een indruk te krijgen van het animo om in Nederland een woonhuis te restaureren, kunnen we gebruik maken van de in de jaarverslagen verstrekte gegevens over de subsidie-aanvragen. In tabel 1 zijn deze gesplitst naar woonhuismonumenten en beeldbepalende panden.

Voor wat de geraamde uitvoeringskosten betreft, - waarvoor subsidie wordt aangevraagd - zien we een piek in 1979, waarna het totaal langzaam afneemt. Bij de woonhuismonumenten constateren we echter een gestage daling van het aandeel, terwijl dat bij de beeldbepalende panden ongeveer constant blijft. De verklaring voor het nagenoeg gelijk blijven van de vraag naar subsidies voor beeldbepalende panden is dat ze vaak deel uitmaken van grotere projecten. Deze projecten worden veelal ontwikkeld en uitgevoerd op initiatief van gemeenten. Bovendien is het ministerie van WVC hier niet de

enige subsidiegever, maar stelt ook het ministerie van VROM subsidie beschikbaar. Zoals we weten gaat de stadsvernieuwing door. Weliswaar niet in het alom gewenste tempo, maar de aandacht wordt steeds meer gericht op deze vorm van bouwen. Beeldbepalende panden profiteren daarvan mee.

Bij woonhuismonumenten is de situatie anders. Het ministerie van WVC is op dit moment de enige geldgever en belangrijker nog, de particulier wordt steeds meer de enige initiatiefnemer. Het is bekend dat de traditionele initiatiefnemer van vooral de grotere woonhuisrestauraties, zoals bijvoorbeeld Hendrick de Keyser, het in deze moeilijke tijden moet laten afweten.

Subsidie

Tot zover de ontwikkeling van de vraag naar restauratiesubsidies. Bij de werkelijk uitgekeerde subsidiebedragen treffen we



een soortgelijk verloop in de tijd aan (zie tabel 2). De uitgaven bereiken dank zij de werkgelegenheidsgelden in 1980 een piek en het aandeel van de woonhuismonumenten hierin daalt. Het aandeel van de beeldbepalende panden daarentegen stijgt.

De subsidie ten behoeve van een restauratie is bedoeld om deze mogelijk te maken. Het extra van een monument of beeldbepalend pand wordt gesubsidieerd. Bij beeldbepalende panden wordt dit extra bekostigd door de ministeries VROM en WVC samen. Is dat echter nog onvoldoende, dan zijn er in het kader van de stadsvernieuwing nog meer regelingen beschikbaar, waar met een beetje goede wil gebruik van kan worden gemaakt. Zeker als de gemeente het initiatief neemt zijn er nog legio mogelijkheden. De subsidie voor beeldbepalende panden van het ministerie van WVC is daarbij nodig, maar geen absolute voorwaarde voor

het slagen van het initiatief.

Bij woonhuismonumenten ligt dat anders. Hier is het krijgen van een voldoende subsidiebedrag wél voorwaarde voor een daadwerkelijke start van de restauratie. Het jaarverslag 1980 van de Rijksdienst concludeert dat de teruggang van het aantal woonhuisrestauraties is te wijten aan de hoge rentestand (1980) en de teruglopende bedrijvigheid. Deze omstandigheden gelden echter ook voor beeldbepalende panden, maar hebben daar ogenschijnlijk geen effect op. Een aanvullende verklaring is nodig, en de enige verklaring die daarvoor kan worden gegeven is dat de subsidie voor woonhuismonumenten - in dit tijdsgewricht - te laag is.

Problemen

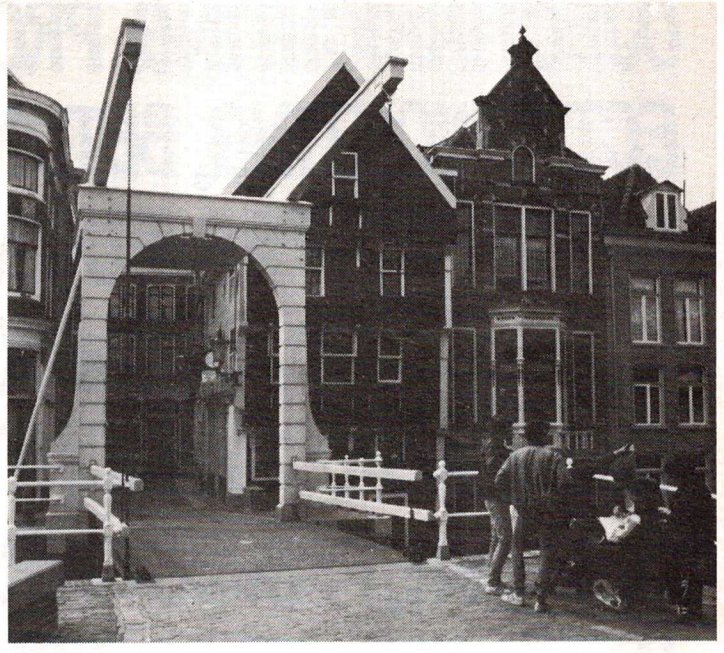
Voor de Rijksdienst en de minister, die op dit moment over de decentralisatie van de monumentenzorg nadenken, zijn er twee grote problemen. Te weten

Tabel 1. Aanvragen subsidie (totale bouwkosten).

	totale monumenten (prijzen 1982)	woonhuismonumenten in %	beeldbepalend in %
1974	400299	48	3
1975	542450	31	30
1976	654250	23	47
1977	762248	27	49
1978	859690	24	35
1979	938381	21	36
1980	650197	11	35
1981	715627	11	32
1982	510347	16	44

Tabel 2. Subsidie-betalingen.

	totale subsidies (prijzen 1980)	woonhuismonumenten in %	beeldbepalend in %
1974	101955	20	4
1975	124336	19	4
1976	124243	19	11
1977	122567	14	17
1978	123682	19	15
1979	128580	16	19
1980	139763	12	20
1981	119439	12	20
1982	108083	11	21



de grote achterstand van de subsidietoezeggingen en -betalingen en het totale bedrag dat jaarlijks voor de monumentenzorg beschikbaar komt. Overwogen wordt nu om deze middelen over een groter aantal restauraties te verspreiden. Het voorstel van de minister rond de vorming van een financieringsfonds is daartoe de eerste aanzet¹⁾.

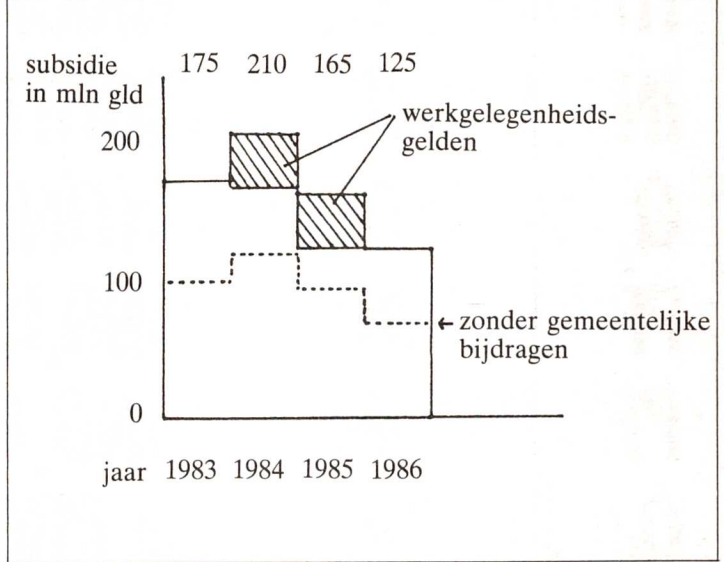
Dat voorstel kan twee voordelen hebben. Het wordt mogelijk om meer restauraties van een subsidie te voorzien en het totaalbedrag kan dalen. We hebben echter gezien dat de subsidie per restauratie nu al te laag is. Dat betekent dat het verlagen van de subsidie het animo om te restaureren ook doet vermindern. Dat kan leiden tot een geringere vraag naar deze subsidies en een schijnbare oplossing van het probleem. In het uiterste geval is er geen vraag meer naar restauratiesubsidies, maar wordt er ook niet meer gerestaureerd.

Dat kan onmogelijk de bedoeling van de minister zijn. Wil het stimuleren van de mo-

nummentenzorg effect hebben, dan zal eerder het tegenovergestelde (hogere subsidies en een hoger totaalbedrag) moeten worden overwogen. De argumenten die een dergelijke beleidsdaad moeten ondersteunen zijn bekend. In de eerste plaats zorgen de extra subsidies voor een grotere bouwactiviteit, waardoor de werkloosheidsuitkeringen dalen (nog afgezien van het effect van de sociale fondsen).

In de tweede plaats wordt door herstel en onderhoud het proces van verval in de toekomst stopgezet en duurdere restauraties voorkomen.

Deze redenering is ook terug te vinden in een rapport dat vorige maand werd gepubliceerd. Dit rapport „Terugploegen in de bouw” is een gezamenlijk produkt van werknemers en werkgevers in de bouw, het ministerie van VROM en het ministerie van WVC. Gezien de inhoud van dit rapport weten de ambtenaren van het ministerie van WVC wat goed is voor de monumentenzorg en kennen zij



ook de argumenten.

Prinsjesdag

De begroting van Prinsjesdag moet in dat licht echter met gemengde gevoelens worden bekeken. Het begrotingsbedrag wordt van 175 naar ruim 210 miljoen verhoogd en minister Brinkman verdient voor dit resultaat zeker een pluim. Toch is een waarschuwing op zijn plaats. De verhoging wordt namelijk veroorzaakt door extra werkgelegenheidsgelden (een financiële impuls van 40 miljoen in 1984 en 40 miljoen in 1985). Met andere woorden de 210 miljoen die nu de begroting sieren zijn niet structureel en de minister zal volgend jaar hard moeten knokken om alleen al op hetzelfde niveau te blijven. Lukt dat niet dan daalt het begro-

tingsbedrag in 1985 tot ongeveer 165 miljoen en in 1986 tot zelfs 125 miljoen (zie grafiek). Dit bedrag is inclusief de vroegere gemeentelijke bijdragen. Wanneer we die eraf laten, krijgen we 72 miljoen. Dit bedrag is vergelijkbaar met de bedragen van tabel 2 en laat zien, dat voor de monumentenzorg een verdere afbrokkeling dreigt.

Noot

1) In de begroting van het ministerie van WVC wordt het voornemen gemeld om een financieringsfonds in samenwerking met particuliere beleggers op te richten. Bedoeld is een systeem waarbij restauratiehypotheken worden verstrekt, waardoor de subsidiëring à fonds perdu kan worden teruggedrongen.

